



CONSELL  
ESPORTIU  
L'HOSPITALET

Carrer de Digoine, 29  
Telèfon: 93 402 60 70  
cehospitalet.org



CONSELL  
ESPORTIU  
L'HOSPITALET



**REGLAMENT BÀSQUET INFANTIL**

**TEMPORADA 2018 – 19**

SETEMBRE DE 2018

1

## REGLAMENT BÀSQUET INFANTIL CONSELL ESPORTIU L'H

Aquest reglament s'aplica a la categoria Infantil, tant masculina com femenina.

La competició dels Jocs Escolars de L'Hospitalet ha de servir per formar i educar i, a la vegada, fer que l'esport resulti dinàmic i divertit, i sense excloure aspectes de sana competició i superació personal i de grup. L'objectiu és transmetre valors esportius on la progressió del jugador sigui més important que la victòria; així com valors humans on la diversió, l'amistat, el respecte i el joc net estiguin per sobre d'aspectes exclusivament competitius.

Aquest reglament ha de servir com a eina de formació integral (jugadors, entrenadors, escoles, Tutors de Joc, pares).

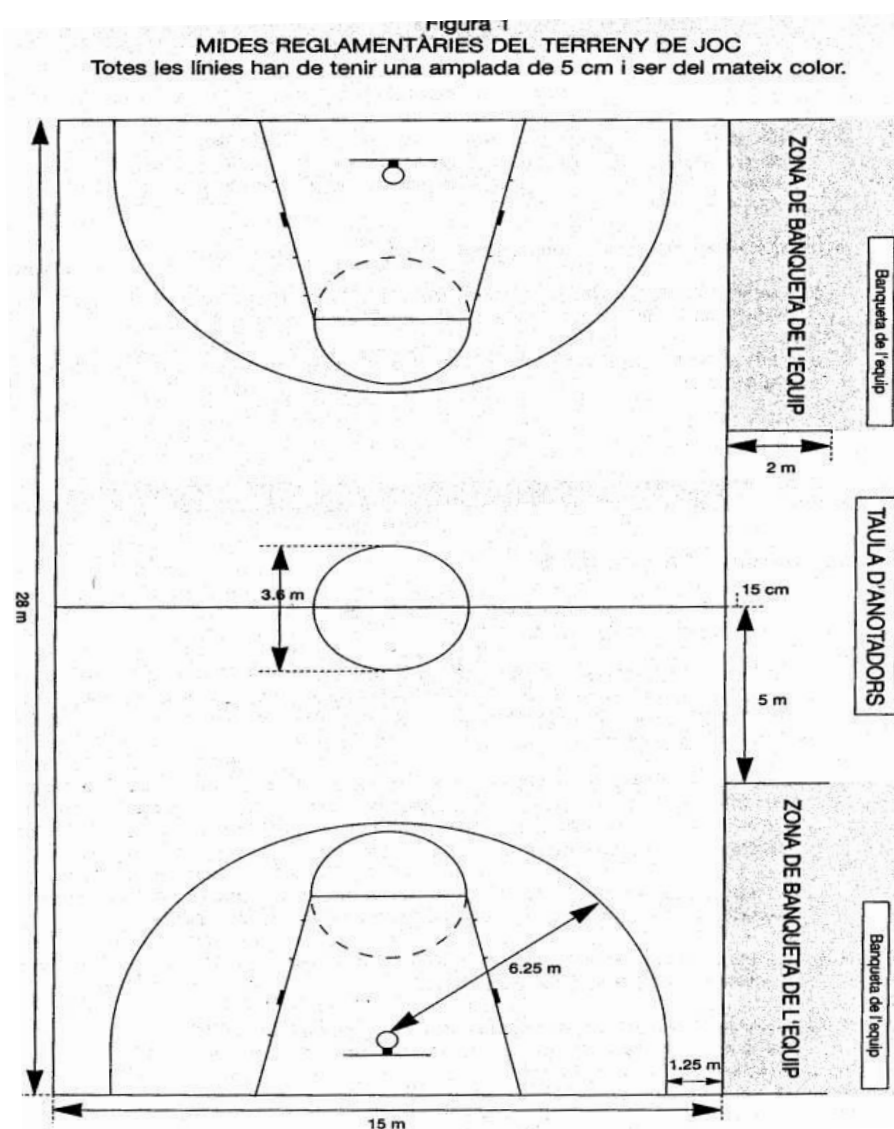
Qualsevol referència al jugador, l'entrenador, Tutor de Joc, etc. expressada en gènere masculí, no es pas un signe de discriminació, i s'aplica, naturalment, també en el gènere femení.



## 1. INSTAL·LACIONS I MATERIAL

### 1.1. Dimensions del terreny de joc

El terreny de joc ha de ser una superfície rectangular., llisa i dura, sense obstacles. Les dimensions del terreny de joc han de ser:



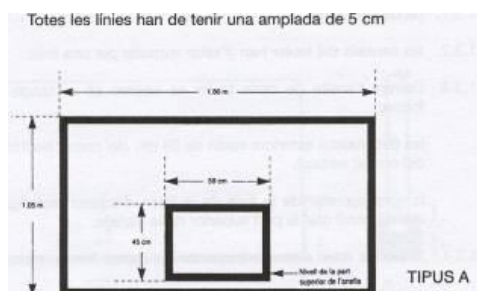
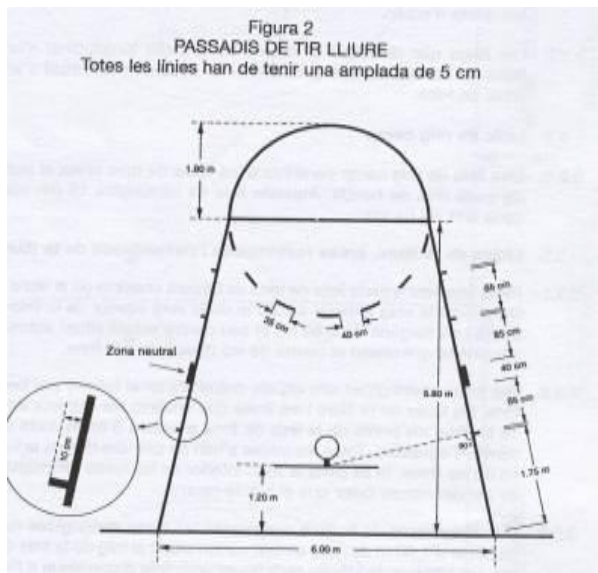
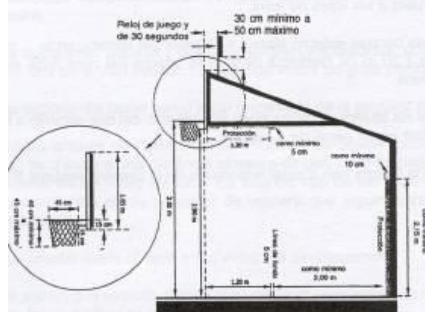


Figura 5  
REGLAMENTACIÓ DEL SUPORT DE LA CISTELLA



## 1.2. La pilota

La pilota de joc serà esfèrica amb la superfície externa de cuir, goma o material sintètic serà de mida 6 en categoria femenina i de mida 7 en categoria masculina.

La pilota haurà de tenir les característiques aprovades pel Consell Esportiu L'H. **És obligatori que tots dos conjunts portin una pilota reglamentària als seus encontres.** El partit es jugarà amb la pilota més adient que estimi l'àrbitre.

- **A partir de la segona fase a la temporada 2018-19, serà obligatori que tots dos equips portin una pilota oficial del Consell Esportiu L'Hospitalet als partits. En cas contrari, el Tutor de Joc ho farà constar a l'acta.**

## 1.3. Equipament tècnic

Els equips locals hauran de preveure l'equipament tècnic següent per poder desenvolupar el partit:

- El cronòmetre de joc

- Els indicadors numerats de l'1 al 5 per assenyalar el nombre de faltes comeses per un jugador.
- Dispositiu o bandera de faltes d'equip (pel 6è període).
- El model d'acta serà l'oficial del Consell Esportiu i serà el Tutor de Joc qui la porti als partits.

## 2. ELS EQUIPS

### 2.1. Els jugadors

**Cada equip es compon d'un màxim de 12 jugadors i d'un mínim de 5, i d'un entrenador.** Cada equip pot tenir un ajudant d'entrenador.

Per tal de poder iniciar un partit es necessari que estiguin 5 jugadors en disposició de jugar a la pista a la hora d'inici del partit.

Només podran ser inscrits a l'acta els jugadors que estiguin presents i en disposició de jugar a la hora d'inici de partit. Si un jugador s'endarrereix, podrà ser inscrit a l'acta abans de començar el partit, però haurà d'estar present i disponible per jugar al període de descans com a molt tard. En cas contrari, no podrà disputar el partit.

Es permetrà que estiguin a la banqueta durant el partit totes aquelles persones que presentin la seva corresponent llicència abans del partit (entrenadors, delegats, jugadors i jugadors lesionats). Els jugadors lesionats no s'inscriuen a l'acta del partit, però poden romandre a la banqueta.

Abans de començar el partit l'entrenador o responsable de cada equip haurà de comprovar que l'acta hagi estat correctament omplerta. En aquest moment haurà de signar l'acta i l'entrenador passa a ser el responsable de que aquelles dades siguin correctes.

### 2.2. Els entrenadors

L'entrenador és el director de l'equip, i pot comptar amb un ajudant si ho considera necessari.

Pot aconsellar als jugadors des de la banda i és el responsable de les substitucions dels jugadors i de sol·licitar els temps morts. Serà el responsable del comportament dels jugadors i dels acompanyants, i mantindrà una actitud respectuosa vers tots els participants en el partit.

L'entrenador facilitarà, verificarà i signarà la sortida del següent període en el moment que finalitzi el període anterior.

### 2.3. Uniformes de joc

Els equips hauran de portar al dorsal de la samarreta, els números que estiguin homologats pel CELH: estan permesos **el 0, el 00 i de l'1 al 99**.

En cas que el color dels uniformes d'ambdós equips puguin ocasionar confusions, caldrà canviar la samarreta de **l'equip local**.

## 3. EL TUTOR DE JOC I ELS AUXILIARS DE TAULA

### 3.1. Els Tutors de Joc

Els partits seran dirigits per un Tutor de Joc (àrbitre), designat pel Consell Esportiu. És l'únic responsable de l'aplicació de les regles de joc, del seu esperit i de la seva interpretació.

És aconsellable que el Tutor de Joc doni alguna explicació d'allò assenyalat, amb la finalitat d'ajudar als participants a comprendre les regles.

El Tutor de Joc té facultat per adoptar qualsevol decisió sobre qualsevol punt que no estigui previst o especificat en aquestes regles.

### 3.2. Els auxiliars de taula

En els partits de Jocs Escolars, l'equip local serà el responsable d'assignar dues persones per tal de fer les funcions d'annotador i cronometrador respectivament. En cas que algun equip no disposi de cap persona per poder realitzar aquestes funcions, ho haurà de comunicar al CELH amb la suficient antelació i serà la organització de la competició qui assigni les persones adequades per tal de que el partit es pugui jugar.

Per tal d'evitar confusions i malentesos, es permet la presència a la taula d'un component de l'equip visitant (entrenador ajudant o un acompanyant).

## 4. REGLES DE JOC

### 4.1. Temps de joc

---

**Els partits es disputaran a 6 períodes de 8 minuts.**

Els partits tenen 2 parts, i cada part es compona de 3 períodes de 8 minuts. Entre període i període es farà un **descans d'un minut**. A la mitja part, el **descans**, entre el tercer i el quart període, serà de **3 minuts**.

En cas d'empat, a la fi del partit es disputaran tants **períodes extres de 5 minuts** com sigui necessari per desfer l'empat, amb un descans d'un minut entre períodes extres.

### 4.2. Començament del partit

---

Tots els períodes s'iniciaran amb un salt entre dos al cercle central

**Cal recordar que entre el 3r i el 4rt període s'ha de canviar de camp (A/B – B/A).**

### 4.3. Encistellada i el seu valor

---

Un tir des del terreny de joc compta per a l'equip que ataca la cistella a la qual s'ha llançat la pilota, de la següent forma:

- **Un bàsquet de llançament lliure** val un (1) punt.
- **Un bàsquet de camp** val dos (2) punts si es fa des de dins de la línia de 6,25m.
- **Un bàsquet de camp** cal tres (3) punts, si el llançament **es fa des de fora de la línia de 6,25m**. Si es trepitja la línia, es considera bàsquet de 2 punts

Si la pilota s'introdueix per la part inferior de la cistella, es comet una violació de l'últim jugador en tocar-la.

### 4.4. Final del partit i resultat

---

El partit o període acaba quan el cronometrador fa sonar el senyal que indica el final del temps de joc.

Si durant el partit un equip queda amb menys de 2 jugadors, es donarà per acabat el joc. Si en aquell moment l'equip que es queda amb un jugador a pista anava guanyant perdrà el partit per 20 – 0. Si en aquell moment ja anava perdent valdrà el resultat que hi havia en aquell moment.

Cada període s'iniciarà amb 0 – 0 al marcador i, un cop finalitzat el partit es farà la suma dels resultats parcials dels sis períodes i s'obtindrà el resultat final del partit. Si el resultat total registrés una diferència superior als 50 punts, el resultat final reflectirà la puntuació de l'equip perdedor, i la de l'equip guanyador es calcularà afegint 50 punts a la puntuació de l'equip perdedor.

En cas d'empat a la fi del partit es jugarà un període extra de tres minuts a fi de determinar l'equip guanyador. Si, després d'aquest període, l'empat persisteix, es disputaran tants **períodes extres de 5 minuts** com sigui necessari per desfer l'empat, amb un descans d'un minut entre períodes extres.

#### 4.5. Aturada del rellotge

L'auxiliar de taula és el responsable de controlar el temps de joc i d'indicar el final de cada període, utilitzant el rellotge del partit segons estipulen aquestes regles de joc.

El cronometrador aturarà el cronòmetre només en les següents situacions:

- Al final de cada període o període extra.
- Quan s'assenyali una falta sancionada amb tirs lliures.
- Quan s'assenyala o es sol·licita temps mort o substitució. (Tal i com s'indica en els punts anteriors).
- Sempre que el Tutor de Joc ho indiqui (pilota allunyada, jugador lesionat...).
- Quan un jugador cometi la 5a. falta o sigui desqualificat.

El Tutor de Joc només ha de DONAR LA CONFORMITAT (sense que sigui necessari tocar la pilota) per realitzar els serveis de banda/fons si es produeixen a causa d'una falta personal. A la resta de situacions no cal donar-lo.



Amb la finalitat de no retardar els partits i donar més minuts de joc real, quan el Tutor de Joc assenyalava una falta personal, cal indicar-la ràpidament si es tracta d'una sanció amb tirs o de banda. La senyalització s'ha de fer de la manera següent:

1. Cal fer el senyal d'aturada del rellotge.
2. Cal assenyalar el tipus de violació o si es tracta d'una falta, si és tir o banda.
3. Cal indicar la direcció del joc o anar a la taula per assenyalar la falta.

## 5. ACTUACIONS DELS JUGADORS

### 5.1. Alineació

Per tal d'afavorir que tots els jugadors puguin jugar un mínim de minuts existeix aquesta regla que marca uns màxims i uns mínims de quarts que pot disputar cada jugador.

La norma diu que tots els jugadors han d'haver jugat **un mínim de 2 períodes abans de l'inici de la sisena part, i un màxim de 4 en tot el partit**. Es considerarà que un jugador ha jugat un període quan hi ha intervingut, ni que sigui durant un mínim de temps.

De tota manera existeixen una sèrie d'excepcions en funció del número de jugadors que presenti l'equip. **Entenem que tots els equips faran el possible per presentar-se als partits amb un mínim de vuit jugadors.**

- **Un equip es presenta amb 8 o més jugadors:** En els cinc primers períodes tots els jugadors han d'haver jugat un mínim de 2 períodes en els cinc primers quarts i en tot el partit un màxim de quatre.
- **Un equip es presenta amb 7 jugadors:** Només podran incomplir la norma 2 jugadors, que podran jugar 5 períodes. La resta de jugadors només podran jugar 4 parts com a màxim.
- **Un equip es presenta amb 6 jugadors:** Tots els jugadors hauran de descansar un període sencer. Per tant en el sisè període i períodes extres no hi hauran substitucions excepte per lesió, 5a falta o desqualificació.

- **Un equip es presenta amb 5 jugadors:** Tots els jugadors juguen el partit sencer.

**Els equips estan obligats a jugar amb cinc jugadors a pista sempre que tinguin jugadors disponibles.**

**L'equip que, malgrat haver inscrit una plantilla àmplia de jugadors al tríptic, es presenti als partits amb menys de 8 jugadors, podrà ser instat pel Comitè de Competició per tal de donar les explicacions pertinents.**

En el cas de lesions durant el partit, tant el Tutor de Joc com l'entrenador faran tot el que sigui possible perquè el jugador lesionat pugui continuar disputant el partit. En cas de produir-se una substitució aquell període comptarà com jugat tant per al jugador lesionat com per al seu substitut.

És possible que a causa de lesions o faltes personals un equip es vegi obligat a incomplir la norma. En aquest cas es té que mirar d'incomplir-la lo mínim possible, fent que tots els jugadors juguin el mateix número de parts.

Els entrenadors al moment de preparar el partit han de preveure aquestes possibles situacions per tal que els incompliments de les normes siguin els mínims.

Es cas de pròrroga, i de cara a la norma d'alineació es considera també com una continuació del sisè període, i per tant en el cas d'equips que presentin 6 o 7 jugadors hauran de jugar la pròrroga amb els mateixos jugadors que el sisè quart, excepte en casos de lesió, cinquena falta o desqualificació.

Un entrenador serà castigat amb falta desqualificant en el supòsit que el seu equip jugui amb menys de cinc jugadors, sempre que tingui jugadors disponibles per jugar i no faci cas del requeriment de l'àrbitre per jugar el partit amb aquells cinc jugadors.

## 5.2. Substitucions

**En els cinc primers períodes no es poden fer substitucions**, excepte per lesió, 5a falta o desqualificació; als quals és necessari substituir sempre que es disposi de jugadors per fer-ho, malgrat que amb la substitució s'infringeixi la norma que regula l'actuació dels jugadors.

**En el sisè període i períodes extres es podran fer substitucions quan un equip es presenti amb 8 o més jugadors**, sempre que la pilota estigui morta com a conseqüència d'una senyalització del Tutor de Joc.

Quan es faci una substitució el quart comptarà com jugat tant per al jugador substituït com pel substituït.

En cas d'inscriure 12 jugadors en acta, **el jugador que jugui el seu segon quart en el 6è període, no podrà ser substituït.**

Només es podran realitzar substitucions quan el rellotge estigui aturat; és a dir: quan s'assenyali falta personal de tir, quan es concedeixi temps mort o quan el Tutor de Joc faci aturar el rellotge per alguna altra raó. Excepcionalment es podrà canviar al llançador dels tirs lliures si aconseguix anotar l'últim de que disposi.

### 5.3. Temps morts

---

Cada equip disposa de **1 temps mort** per part (2 per partit) i no són acumulables: un temps mort no demanat a la primera part no es port guardar per a la segona. També se'n disposa 1 per període extra.

**IMPORTANT:** No es poden concedir després de cistella en joc.

Es concedirà temps mort quan la pilota no estigui en joc a conseqüència de la xiulada dels Tutors de Joc. En aquest moment s'ha d'aturar el rellotge.

### 5.4. Regla dels tres segons

---

Un jugador no ha de romandre més de tres segons a la zona restringida de l'adversari mentre el seu equip té el control de la pilota dintre del terreny de joc i a la pista ofensiva. En cas d'infracció, s'atorgarà la pilota a l'equip adversari.

### 5.5. Regla dels cinc segons

---

S'ha d'assenyalar violació quan un jugador estretament marcat i en possessió de la pilota no la passa, la llança a la cistella, ni fa dribbling, ni la fa rodolar en l'espai de cinc segons.

## 5.6. Regla dels vuit segons

---

No existeix

## 5.7. Passivitat

---

**A minibàsquet no existeix la regla de 24 segons de possessió per llançar a cistella, en canvi existeix la regla de la passivitat.**

Un equip que ha aconseguit el control de la pilota disposa, per tal d'efectuar un llançament, d'un temps aproximat de 24 segons.

Quan sigui evident que un equip amb possessió de pilota no tracta d'aconseguir cistella i fa atacs molt llargs, el Tutor de Joc avisarà mitjançant un compte visible dels deu darrers segons per llançar a cistella.

El fet que es produeixi una infracció de les regles de joc o que el Tutor de Joc aturi el joc per qualsevol altre motiu, implica la interrupció de l'aplicació de la regla antipassivitat.

No efectuar un llançament a cistella constitueix una violació i la pilota es concedirà a un adversari per tal que la posi en joc des de la línia de banda.

## 5.8. Retorn de la pilota a la pista del darrere

---

Un jugador de l'equip que controla la pilota en la seva pista davantera (els dos peus i la pilota es troben a la vegada en contacte amb la pista del davant) no la pot tornar a la seva pista del darrere.

Es considerarà que la pilota és tornada a la pista del darrere quan un jugador de l'equip que té el control de la pilota:

- És l'últim en tocar-lo abans que aquest penetri a la zona del darrere.
- Un jugador del mateix equip és el primer de tocar la pilota després que la pilota toqui el terra en la zona del darrere o si aquest jugador està en contacte amb el terra en la zona del darrere.
- La línia de mig camp forma part de la pista del darrere.

- Un incompliment d'aquesta norma es sanciona amb servei de banda per als adversaris des del lloc més proper a on l'infractor hagi tocat la pilota a la pista del darrere.

## 5.9. Salt entre dos

---

En els salts inicials de cada període i els casos de doble falta (sense control de pilota), pilota retinguda als suports de l'anella, etc., es mantindrà el salt entre dos.

## 5.10. Retenció de la pilota

---

Es produeix quan dos o més adversaris tenen una a ambdues mans amb fermesa sobre la pilota.

Cada cop que, durant el partit es produeixi una retenció de pilota, el joc es reprendrà donant la pilota a l'equip que defensava.

En cas de dubte sobre quin és l'equip que defensava la possessió serà per l'equip que es trobava en pista de defensa.

## 5.11. Defenses il·legals

---

**No és permès realitzar cap tipus de defensa en zona.**

Els dos contra un estan permesos. La decisió sobre el tipus de defensa utilitzada és únicament del Tutor de Joc.

Per tal de considerar una defensa com zonal, no és necessari que els 5 jugadors de l'equip defensin en posicions estàtiques. És molt habitual veure casos en que el jugador més alt de l'equip no defensa a cap jugador de l'equip contrari, i es queda sota cistella per mirar de defensar les penetracions dels jugadors atacants. En el cas que sigui evident que aquest jugador no defensa a un jugador de l'altre equip i només fa ajudes al mig de la zona, es pot considerar això com una defensa zonal encara que només la faci un jugador de l'equip.

La **defensa il·legal**, es sancionarà amb **un llançament lliure i possessió per l'equip que no ha comés la infracció.**

La senyal que ha de fer el Tutor de Joc per aquesta sanció és la mateixa que la de 24" però ambdós braços.

També es considerarà Defensa Il·legal quan un equip realitza pressió a tota la pista una vegada l'acta del partit estigui tancada (més de 50 punts de diferència).

## 5.12. Faltes

Una falta és una infracció de les regles de joc que implica, un contacte personal amb un adversari o un comportament antiesportiu.

Tots els jugadors han de mostrar un esperit esportiu i de cooperació, i no hauran de fer cas omís de les ordres dels Tutors de Joc, ni tampoc mai tàctiques antiesportives.

Després de ser advertits, si persisteixen en la seva actitud, se'ls podrà assenyalar una falta tècnica, que serà castigada amb **un tir lliure més servei de banda** a l'equip adversari.

**Si un jugador és sancionat amb dues faltes tècniques, serà desqualificat del partit.**

**Si un entrenador és sancionat amb dues faltes tècniques de tipus C, o una combinació de 3 faltes tècniques de tipus B i C, també serà desqualificat.**

## 5.13. Tirs lliures

- El llançament lliure el farà el jugador contra qui s'ha comès la falta personal. En cas de caure lesionat aquest jugador, el llançament serà efectuat pel jugador substituït. El jugador que ha d'efectuar el tir lliure té cinc segons per fer-ho.
- En cas de falta tècnica serà l'entrenador qui decidirà el llançador.
- No existeix el bonus de tir lliure excepte en l'últim període, on es sancionen amb tirs lliures totes les faltes a partir de la 4a realitzada per un equip (excepte les faltes comeses en atac).
- Els períodes extres es consideren a aquests efectes una continuació del 6è. període.

- Els jugadors que no estan als passadissos de tirs lliures no podran entrar a l'àrea delimitada per la línia de tirs lliures i la seva prolongació a la banda fins que la pilota toqui l'anella

**TOTES LES REGLES DE JOC QUE NO ESTIGUIN ESPECIFICADES EN AQUEST RECULL ES RESOLDRAN D'ACORD AMB LES PREVISIONS DEL REGLAMENT DE MINIBÀSQUET DE LA FEDERACIÓ CATALANA DE BASQUETBOL**